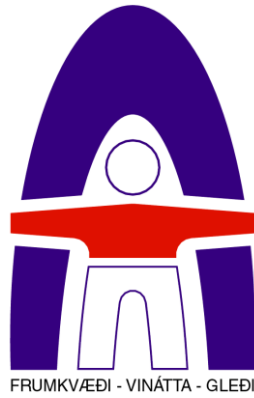


Hefti um snemmtæka íhlutun í málþroska

Grjón og Gormar



Leikskólinn Arnarsmári

Fyrstu mánuðirnir og árin skipta sköpum í máltöku barna. Þau nema hljóð og orð úr umhverfinu og læra smám saman að greina á milli þeirra. Þess vegna er mikilvægt að þau heyri sem mest af móðurmáli sínu, jafnvel þótt ekki sé verið að tala beint til þeirra. Þegar foreldrar tala óspart við barn sitt styrkir það málskilning og orðaforða, auk þess sem það eflir jákvæð tengsl við barnið.

Gera má ráð fyrir einstaklingsmun í málþroska líkt og öðrum þroskaþáttum barna. Hér að neðan eru nokkur viðmið sem almennt eru höfð til hliðsjónar þegar málþroski er metinn. Listinn er ekki tæmandi og lýsir einungis í stórum dráttum ákveðnum skrefum í málþroska. Ekki er ólíklegt að einhverjir fari hraðar í gegnum þróunina á meðan aðrir fara hægar en þessi viðmið segja til um og er ekkert óeðlilegt við það.

Öll börn eiga rétt á að fá kennslu við hæfi og því er mikilvægt að unnið sé að því markmiði með samstarfi fagstétta og allra þeirra sem vinna með ung börn. Leggja þarf áherslu á snemmtæka íhlutun og að brugðist sé við um leið og rökstuddur grunur vaknar um málþroskafrávik hjá ungum börnum. Með því að veita markvissa málörvun í gegnum leik og daglegar aðstæður er leitast við að draga úr erfiðleikum sem börnin kunna að lenda í síðar meir. Mikilvægt er að aðlaga málörvunina að þörfum hvers einstaklings með því að skilgreina hvaða málþætti þarf að styrkja. Einnig þarf að leggja áherslu á einstaklingsáætlanir, skráningu, mat á árangri og foreldrasamstarf.

Einn þáttur í snemmtækri íhlutun fyrir börn með málþroskafrávik er að kenna þeim viðeigandi notkun máls. Undanfarið hefur áhugi fræðimanna í auknum mæli beinst í þessa átt vegna þess hve afgerandi áhrif hún hefur á hegðun og líðan barna. Birtingarform málþroskafrávik geta komið fram í hegðunarerfiðleikum. Börn með slaka boðskiptafærni kunna oft ekki að vera í hóp, eiga erfitt með að lesa í óyrt skilaboð, hlusta, setja sig í spor annarra og gera til skiptis. Þetta veldur því að þau fá færri tækifæri til að læra af öðrum börnum í hópavinnu. Í bókinni um Bínu bálareiðu eftir Ásthildi Bj. Snorradóttir (2006) er unnið markvisst með að kenna börnum góð boðskipti. Bína kennir börnunum að sitja, passa hendur, hlusta, bíða, gera til skiptis og muna.

Rannsóknir á börnum sem eru að læra fleiri en eitt tungumál sýna margar fram á sömu meginatriði:

- Að læra önnur tungumál veldur ekki málþroskafrávikum.
- Það er ekki nauðsynlegt að aðgreina tungumálin algerlega til að koma í veg fyrir rugling. Það skiptir mestu máli að tala móðurmál barna og leggja grunn að eðlilegri þróun í málþroska. Hins vegar er líka mikilvægt að börn læri tungumálið í því landi sem þau búa í. Þetta á sérstaklega við um orðaforða sem er notaður í skólaumhverfi barna.
- Að læra tvö tungumál tekur lengri tíma en að læra eitt. Það geta þ.a.l. komið fram frávik í málþroska þegar prófað er eingöngu á einu tungumáli.
- Besta leiðin til að meta stöðu barna sem eru að læra íslensku sem annað tungumál er að meta orðaforða þeirra. Það er hægt að gera t.d. með *Orðaforðagátlistanum* – *Orðaskil* og telja saman þau orð sem barnið notar í báðum tungumálum. *Orðaskil* er þó eingöngu hægt að nota til þriggja ára aldurs. Einnig er hægt að gera óformlega athugun á skólaorðaforða með aðstoð túlks eða fá foreldra til að skrifa niður orð sem börnin segja á móðurmálinu með aðstoð google translate.
- Magn og gæði hvað varðar samskipti, íhlutun og notkun í báðum tungumálum hefur áhrif á málþroska.
- Við mat á málþroska hjá börnum er hætta á því að vanmeta málþroskafrávik sem koma fram á báðum tungumálum og útskýra þau alfarið út frá því að barnið sé að læra önnur tungumál. Hins vegar er líka hætta á því að gera ráð fyrir að barnið sé með málþroskavandamál, þegar orsökina er að barnið hefur ekki fengið næg tækifæri til þess að tileinka sér tungumálið í því landi sem það býr í.

Viðmið um málþroska 18 mánaða-2 ½ árs barna

- Segir tveggja til þriggja orða setningar: *Mamma koma, mamma koma heim.*
- Þekkir orðin og bendir á þegar sagt er *nef, munnur, hár.*
- Skilur einföld fyrirmæli, til dæmis: *Náðu í skóna þína*
- Kann 10-90 orð.

Hvenær þarf íhlutun í málörvun eins árs barna?

Ef barnið:

- hefur ekki áhuga á tengslum við fólk
- sýnir ekki áhuga á leikföngum
- myndar fá hljóð
- getur ekki rétt hluti
- horfir ekki á algenga hluti þegar þeir eru nefndir
- hermir ekki eftir hljóðum
- byrjar ekki að segja *ma ma, pa pa*, og tengir við mömmu og pabba

Hvenær þarf íhlutun í málörvun tveggja ára barna?

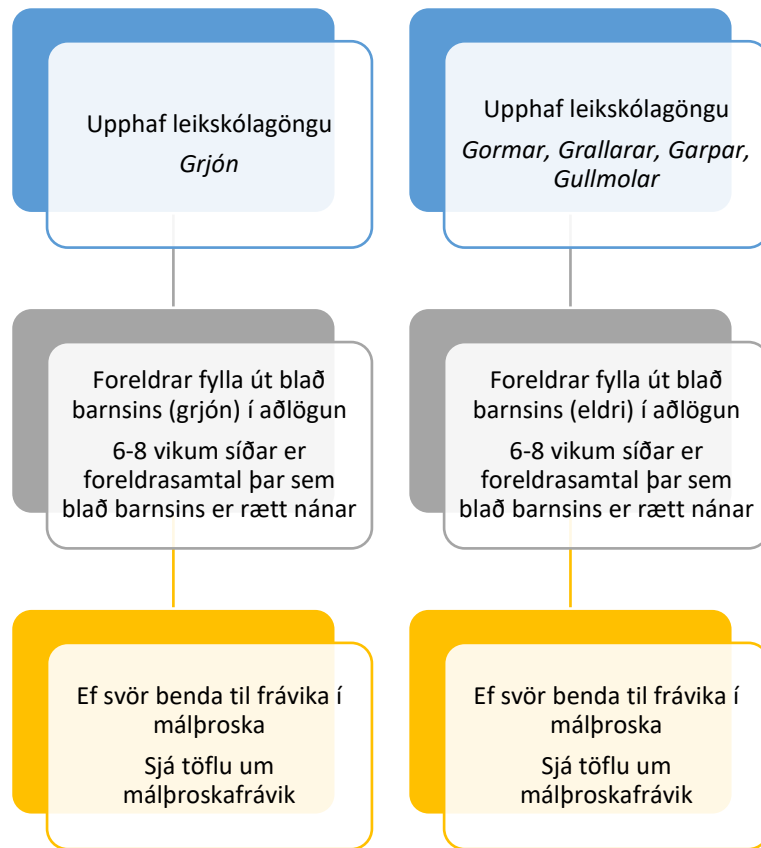
Ef barnið:

- segir innan við 10 orð og fer ekki eftir einföldustu fyrirmælum
- tjáir sig lítið með orðum en notast mest við bendingar og ýmis hljóð
- sýnir samskiptum við foreldra lítinn áhuga
- reynir ekki að ná athygli fólks
- sýnir lítið augnsamband
- sýnir ekki viðeigandi notkun hluta

Málhljóðamyndun íslenskra barna, meðaltileinkunaraldur á stökum hljóðum

	>75%	>90%
2 ára	/m/ /b/ /n/ /d/ /j/ /h/ /v/ /l/ /g/, /gj/ /f/ /p/ /ð/	/m/ /b/ /n/ /d/ /j/ /h/
3 ára	/t/ /k/, /kj/ /hj/ óraddað /l/	/v/ /l/ /g/, /gj/ /f/ /p/ /t/ /k/, /kj/ /hj/
4 ára	mjúka /g/ /s/ /r/	/ð/
5 ára	/þ/ óraddað /r/	mjúka /g/ (<i>fluga, sög</i>) /þ/
6 ára		/s/ /r/, óraddað /r/ (<i>eins og hringja, hár...</i>)
Eldri	óraddað /n/ (<i>hnífur, hnetá...</i>)	?

Verkferlar ummóttöku/aðlögun nýrra barna sem eru að byrja í leikskólanum.



Ef fram koma vísendingar um frávik í málþroska barna samkvæmt spurningalistum sem foreldrar svara við upphaf leikskólagöngu fer málið í ákveðinn farveg.

Blað barnsins (Grjón)

Nafn barns _____ kt. _____

Sefur barnið í einum lúr alla nóttina? _____

Notar barnið snuð eða bangsa þegar það sefur? _____

Hvað finnst barninu skemmtilegast að gera? _____

Hverjir eru styrkleikar barnsins? _____

Hverjir eru veikleikar barnsins? _____

Hefur barnið áður verið á leikskóla? _____ ef já þá hvar? _____

Heilsufar/boðskipti/málþróun			
	Já	Nei	Veit ekki
Er barnið fætt á Íslandi? Ef nei þá hvar?			
Var meðganga og fæðing barnsins eðlileg?			
Hefur barnið átt við langvarandi veikindi að stríða?			
Hefur barnið farið í heyrnarmælingu aðra en við fæðingu?			
Hefur barnið verið með þrálátar eyrnabólgur?			
Hefur barnið greinst með heyrnarskerðingu?			
Á barnið auðvelt með augnsamband?			
Bregst barnið við nafninu sínu?			
Réttir barnið hluti samkvæmt beiðni?			
Tjáir barnið sig í setningum? Strikið undir það sem við á: 2-3 orða, 4-5 orða, lengri en 5 orða setningum.			
Sýnir barnið öðrum börnum áhuga (eins og í búðum, á leikveilli eða öðrum stöðum)?			
Hefur barnið sýnt erfiða hegðun tengda málhömlun? Grætur eða öskrar ef það skilur ekki t.d.			
Hefur greinst proskahömlun, athyglisbrestur eða lestrarörðugleikar í fjölskyldunni? (strikið undir það sem við á)			
Hvernig tjáir barnið grunnþarfir? Ef það vill borða, er kalt eða þyrst t.d.? Grætur- Talar- Notar látbragð/bendingar- annað? (strikið undir það sem við á)			

Blað barnsins (Grjón)

Málskilningur			
	Já	Nei	Veit ekki
Pekkir barnið algenga hluti og myndir?			
Pekkir barnið nokkra líkamshluta?			
Er lesið daglega fyrir barnið?			
Finnst barninu gaman að láta lesa fyrir sig?			
Hlustar barnið með athygli á sögur?			
Fer barnið eftir einföldum fyrirmælum?			
Réttir barnið hluti samkvæmt beiðni?			
Er barnið að bæta við sig skilningi á nýjum orðum?			
Teljið þið orðaforða barnsins vera eðlilegan miðað við aldur?			
Hafið þið áhyggjur af málþroska barnsins?			
Máltjáning	Já	Nei	Veit ekki
Er barnið að bæta við sig orðum í máltjáningu?			
Getur barnið tjáð sig um það sem það er að gera?			
Tjáir barnið sig í leik með öðrum börnum?			
Tvítyngi	Já	Nei	Veit ekki
Elst barnið upp við tví-/fjöltyngi? Ef nei þá má sleppa næstu spurningum			
Hvaða tungumál eru töluð á heimilinu?			
Hvert er móðurmál barnsins?			
Talið þið ykkar móðurmál við barnið?			
Á barnið í erfiðleikum með málskilning eða máltjáningu á eigin tungumáli?			
Er barnið með lítinn orðaforða miðað við jafnaldra á eigin tungumáli?			
Er barnið með mikil framburðarfrávik á eigin tungumáli?			

Nafn barns _____

Blað barnsins

Nafn barns _____

Sefur barnið í einum lúr alla nóttina? _____

Notar barnið snuð eða bangsa þegar það sefur? _____

Hvað finnst barninu skemmtilegast að gera? _____

Hverjir eru styrkleikar barnsins? _____

Hverjir eru veikleikar barnsins? _____

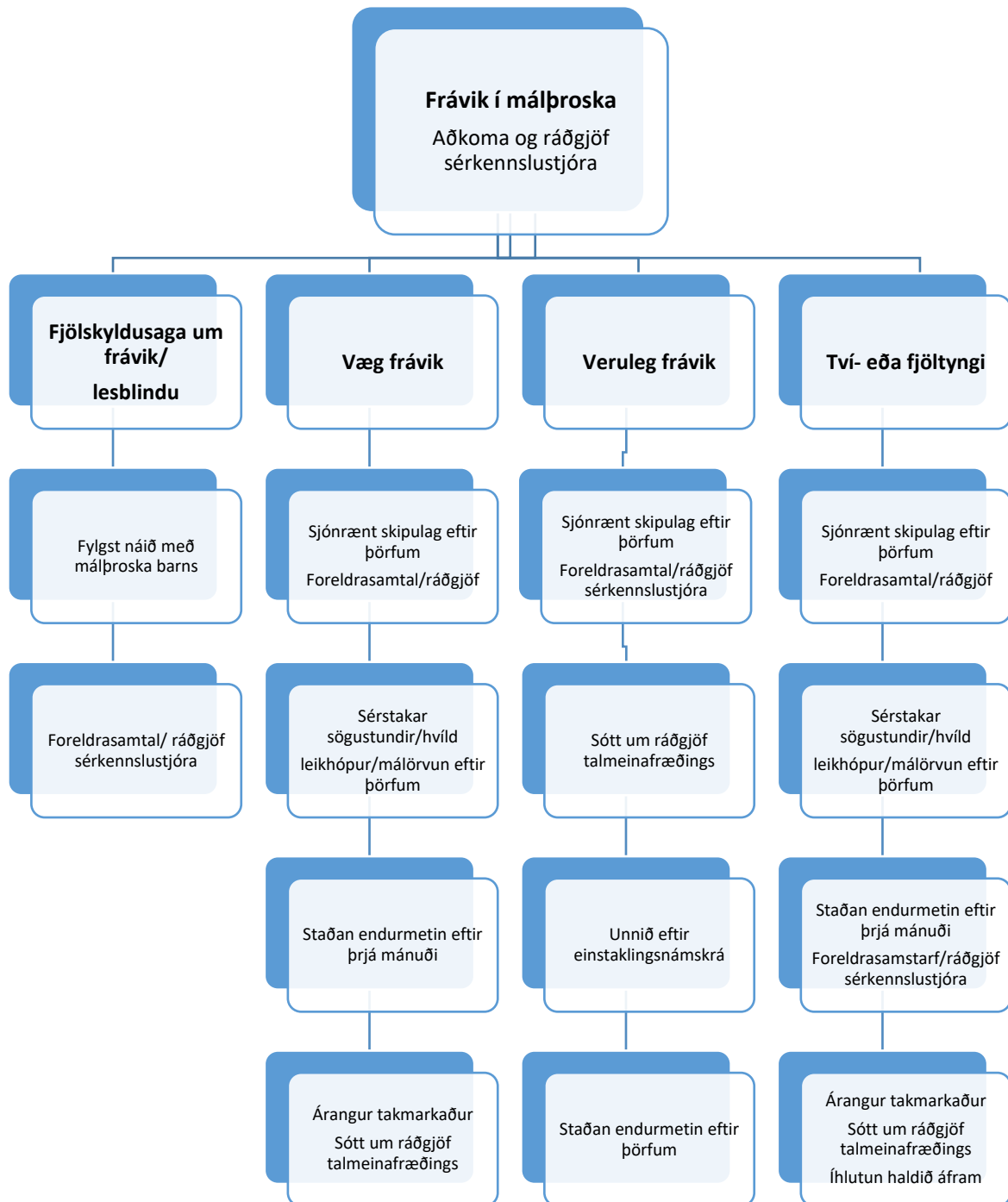
Hefur barnið áður verið á leikskóla? _____ ef já þá hvar? _____

Heilsufar/boðskipti/málþróun			
	Já	Nei	Veit ekki
Er barnið fætt á Íslandi? Ef nei þá hvar?			
Var meðganga og fæðing barnsins eðlileg?			
Hefur barnið átt við langvarandi veikindi að stríða?			
Sýndi barnið frávik í málþroska í 2 ½ árs skoðun á heilsugæslu ?			
Sýndi barnið frávik í málþroska í 4 ára skoðun á heilsugæslu ?			
Hefur barnið farið í heyrnarmælingu aðra en við fæðingu?			
Hefur barnið verið með þrálátar eyrnabólgur?			
Hefur barnið greinst með heyrnarskerðingu?			
Á barnið auðvelt með augnsamband?			
Bregst barnið við nafninu sínu?			
Réttir barnið hluti samkvæmt beiðni?			
Tjáir barnið sig í setningum? Strikið undir það sem við á: 2-3 orða, 4-5 orða, lengri en 5 orða setningum.			
Sýnir barnið öðrum börnum áhuga (eins og í búðum, á leikveilli eða öðrum stöðum)?			
Hefur barnið sýnt erfiða hegðun tengda málhömlun? Grætur eða öskrar ef það skilur ekki t.d.			
Hefur greinst proskahömlun, athyglisbrestur eða lestrarörðugleikar í fjölskyldunni? (strikið undir það sem við á)			
Hvernig tjáir barnið grunnþarfir? Ef það vill borða, er kalt eða þyrst t.d.? Grætur- Talar- Notar látbragð/bendingar- annað? (strikið undir það sem við á)			

Blað barnsins

Málskilningur			
	Já	Nei	Veit ekki
Bekkir barnið algenga hluti og myndir?			
Bekkir barnið nokkra líkamshluta?			
Er lesið daglega fyrir barnið?			
Finnst barninu gaman að láta lesa fyrir sig?			
Hlustar barnið með athygli á sögur?			
Fer barnið eftir einföldum fyrirmælum?			
Réttir barnið hluti samkvæmt beiðni?			
Er barnið að bæta við sig skilningi á nýjum orðum?			
Teljið þið orðaforða barnsins vera eðlilegan miðað við aldur?			
Hafið þið áhyggjur af málþroska barnsins?			
Máltjáning			
	Já	Nei	Veit ekki
Byrjaði barnið seint að tala?			
Er barnið að bæta við sig orðum í máltjáningu?			
Getur barnið tjáð sig um það sem það er að gera?			
Tjáir barnið sig í leik með öðrum börnum?			
Er barnið með framburðarfrávik?			
Bekkir barnið og getur nefnt bókstafi?			
Bekkir barnið hljóð bókstafanna?			
Bekkir barnið og getur nefnt tölustafi?			
Tvítyngi			
	Já	Nei	Veit ekki
Elst barnið upp við tví-/fjöltyngi? Ef nei þá má sleppa næstu spurningum			
Hvaða tungumál eru töluð á heimilinu?			
Hvert er móðurmál barnsins?			
Talið þið ykkar móðurmál við barnið?			
Á barnið í erfiðleikum með málskilning eða máltjáningu á eigin tungumáli?			
Er barnið með lítinn orðaforða miðað við jafnaldra á eigin tungumáli?			
Er barnið með mikil framburðarfrávik á eigin tungumáli?			

Frávik í málþroska



Námssögur

Námssögur er aðferð til að meta styrkleika, upplifun og námsferil barna. Skráðar eru einstaklingar örsögur hvers barns fyrir sig sem kallast námssögur. Aðferðin skiptist í fjóra þætti; Skráningu, ígrundun, greiningu og nýtingu. Í skráningunni er hægt að gera myndbandsupptöku, taka myndir, skrifa niður hvað barn gerir í ákveðinni stund og margt fleira. Eftir skráninguna er hún nýtt til að ígrunda og ræða það sem átti sér stað til að fá sjónarhorn frá fleiri en einum varðandi innihald skráningarinnar. Í lokin er svo ákveðið hvernig nýta eigi þær upplýsingar sem fengist hafa út úr skráningunum og þær framkvæmdar.

Námssögurnar byggjast á jákvæðu sjónarhorni. Sá sem skráir á að einblína á jákvæðu þættina í námi barnanna fremur en galla þess. Þannig styrkist jákvætt viðhorf kennara í garð barnanna og börnin sem sjá skráningarnar styrkjast að sama skapi.

Rannsóknir sýna að með því að nota námssögur fá leikskólakennarar betri sýn í hugarheim barnanna á deildum sínum og átta sig betur á styrkleikum þeirra. Það stuðlar að því að draga fram styrkleika fremur en að einblína á veikleika barnanna. Samstarf við foreldra er mjög mikilvægt og rannsóknir sýna að námssögur opna fyrir öðruvísi samskipti við foreldra þegar þeir taka þátt í að ígrunda skráningarnar. Í Arnarsmára eru námssögur notaðar fyrir yngstu börnin (grjón).



TRAS

TRAS skráningarlistinn hefur verið þýddur og staðfærður fyrir íslenskar aðstæður. Með TRAS skráningunni er hægt að skima eftir frávikum í mál- og félagsþroska barnanna með fyrirbyggjandi íhlutun í huga. Niðurstöðurnar nota kennarar síðan til að ákveða hvernig best megi stuðla að framförum hjá barninu og þær kynntar í næsta foreldrasamtali.

Markmið með TRAS skráningarlistanum er:

1. Að unnt sé að grípa inn í með skjóta og markvissa aðstoð ef grunur vaknar um frávík.
2. Að reynt sé að fyrirbyggja að önnur vandamál komi upp sem tengjast því að barn hafi ekki fengið aðstoð vegna málþroskafrávika.

Þegar listarnir eru fylltir út er miðað við lífaldur barnanna. Kennarar fylla út skráningarblað sem gefur þeim mynd af stöðu barnanna hvað varðar mismunandi félagsfærni- og málþætti á deildinni í heild sinni. Merkt er við hvort barn hafi annað hvort ekki náð ákveðinni færni, hafi byrjendafærni eða góða færni í ákveðnum þáttum. Listinn er fylltur út á 6 mánaða fresti fyrir hvert barn.

Engin færni



Byrjendafærni



Góð færni

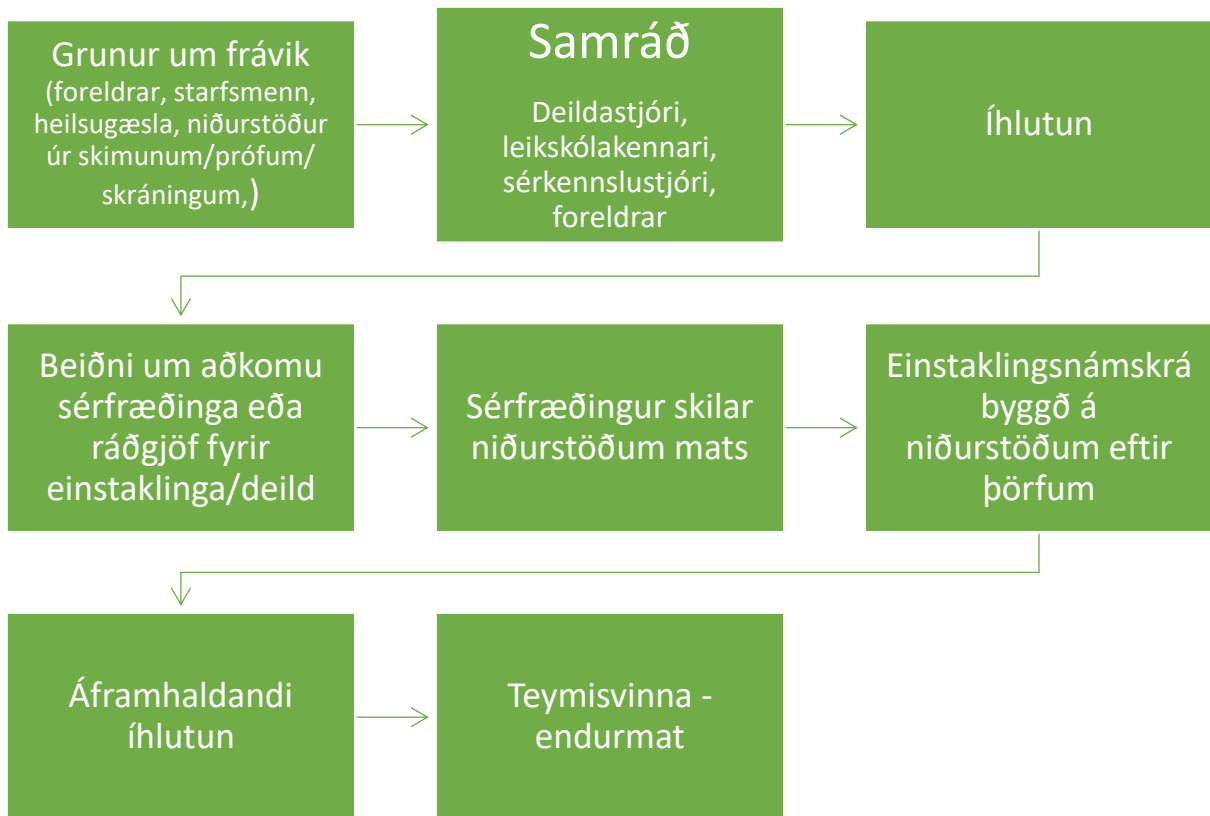


Yfirlitsblöð- fylgiskjöl með TRAS eru í deildarmöppum í sameign.

TRAS verkferlar

<u>Engin færni</u>	<u>Byrjendafærni</u>
<ul style="list-style-type: none">• Íhlutun inni á deild í litlum hóp• Skoða hvort þurfi utanaðkomandi ráðgjöf• Niðurstöður ræddar í næsta foreldrasamtali/ráðgjöf• <i>Skimun endurtekin á 6 mánaða fresti</i>	<ul style="list-style-type: none">• Íhlutun inni á deild eins og þörf er á• Niðurstöður ræddar í næsta foreldrasamtali/ráðgjöf• <i>Skimun endurtekin á 6 mánaða fresti</i>
<u>Góð færni</u>	
<ul style="list-style-type: none">• Engin frekari íhlutun• Niðurstöður ræddar í næsta foreldrasamtali• <i>Skimun endurtekin á 6 mánaða fresti</i>	

Áður en beiðni um sérfræðiaðstoð er send á leikskólaskrifstofu Kópavogs þurfa kennarar að fylla út gátlista fyrir málþroska barna. Listarnir eru mismunandi eftir aldri barnanna og niðurstöður þeirra eiga að fylgja beiðninni um sérfræðiþjónustu.



Málörvun

Börn sem þurfa auka málörvun er skipt í hópa eða hópar í kringum þau minnkaðir og reynt að fara eftir því hvað þarf að leggja áherslu á hjá hverjum og einum. Gott er að gera heildstæða málörvunaráætlun fyrir hvern hóp. Þar gæti verið lögð áhersla á félagsfærni, orðaforða, málskilning, framburð, talnaskilning, athygli/einbeitingu o.s.frv. Miða þarf við að mæta mismunandi þörfum barna hvað varðar málörvun með því að vinna með mismunandi málþætti. Sérstök áhersla er lögð á að velja leikföng, spil, bækur og málörvunarefni við hæfi og að vinna í gegnum leik. Til að auðvelda þá vinnu er hægt að skoða yfirlitsmöppuna/skjalið um það málörvunarefni sem til er í skólanum.

Dæmi um hvað er verið að æfa í málörvun

- Hlustun
- Hegðun og viðeigandi boðskipti
- Ætlun, áhuga, setja sig í spor annarra
- Að gera til skiptis (fyrst ég og svo þú)
- Að bíða - horfa
- Að sitja kyrr (t.d. á stól)
- Að horfa/veita/sameina athygli
- Að kalla úr minni - muna
- Eftirhermu - byrjandi hljóðmyndun
- Endurtekningu
- Að skapa þörf fyrir boðskipti
- Undirbúning fyrir lestur (Hljóm)

Málörvunarstundir

Málörvunarstundir eru 15-30 mínútur í senn þar sem markviss málörvun fer fram annað hvort hjá einu barni eða litlum hópi barna á svipuðu róli. Oftast er það sami kennarinn sem sér um málörvunarstundir hjá sínum hópi. Kennarinn skipuleggur hverja stund fyrir sig en getur alltaf leitað til sérkennslustjóra til að fá aðstoð. Gott getur verið að skoða málörvunarskemað þar sem fram koma hugmyndir að því hvernig sé hægt að vinna markvisst með hvern málörvunarþátt fyrir sig.

Þegar komið er í málörvunarstundir er mikilvægt að hafa sjónrænt skipulag með boðskiptareglunum hennar Bínu ásamt myndrænu skipulagi yfir hvað á að gera í málörvunarstundinni. Það gerir það að verkum að barnið/börnin vita til hvers er ætlast af þeim og hvað sé framundan. Þá er gott að byrja og

Dæmi um markmið málörvunarstunda:







- Sjálfstjórn (Boðskiptareglur Bínu)
- Fylgja einföldum fyrirmælum
- Benda á myndir í bókum
- Leika með afstöðuhugtök
- Auka markvisst orðaforða
- Vinna með grunnþarfir
- Leika með já og nei
- Leika að gera til skiptis
- Framburður
- Leika með forsetningar
- Telja og gefa rétt
- Auka athygli/hlustun

enda allar stundir eins. Mikilvægt er að fá börnin til að rifja upp í lokin hvað það var sem þau gerðu í stundinni (með hjálp kennara ef þarf). Þannig er verið að hjálpa þeim að kalla fram úr minni og setja orð á hvað var gert.

Atriði til að hafa í huga í málörvunarstundum

- **Stýritáknin hennar Bínu:** Sitja, passa hendur, hlusta, bíða, gera til skiptis, muna.
- **Skipulag:** Verkefni, bók, val/skemmtilegt. Fyrst – svo – síðan.
- **Sjónrænar vísbendingar:** Hlusta, spila/leika, bók, muna.
- **Athafnir, tilfinningar, líðan, nám:** Tala um tilfinningar. Hjálpa barninu að fá innsæi inn í eigin vanda.
- **Barnið veit hvenær tíminn byrjar og endar:** Heilsa og kveðja.
- **Fara yfir skipulagið** - Rifja upp hvað var gert/endurtekning (byrja, búinn)

Boðskiptareglur Bínu

 Hlusta	 Bíða	 Sitja
 Passa hendur	 Skiptast á	 Muna

Hugmyndir að vinnu í málörvun eftir aldri

1-1:4 ára

Málskilningur/máltjáning

- Fylgja einföldum fyrirmælum
- Benda á myndir í bókum
- Leika með afstöðuhugtök
- Auka markvisst orðaforða
- Vinna með grunnþarfir
- Leika með já og nei
- Leika að gera til skiptis

Samskipti/leikur

- Faðma fólk og leikföng
- Skapa þörf fyrir boðskipti
- Ná í hluti- Skoða dót
- Klappa og greiða dúkku
- Styrkja táknrænan leik
- Herma eftir öðrum börnum í leik og söng
- Leika með bækur (tuskubækur, plastbækur)
- Skoða leikföng eða bók í a.m.k. 2 mínútur
- Fylgja einföldum fyrirmælum sem studd eru með látbragði
- Bregðast við einföldum spurningum
- Benda á þekkta hluti, myndir og fjölskyldumeðlimi þegar þau eru spurð
- Eðlilegt er að þau noti tvö til þrjú orð yfir persónur eða hluti svo bætist við orðaforðann. Hvert orð getur haft fleiri en eina merkingu
- Reyna að líkja eftir einföldum orðum

1,4- 1,8 ára

Málakilningur/máltjáning

- Benda á líkamshluta
- Finna týnda hluti
- Flokka hluti
- Æfa sagnorð
- Nefna athafnir
- Biðja um meira
- Tveggja orða tengingar
- Spurnartónn

Samskipti/leikur

- Leika með mismunandi leikföng
- Réttu fram leikföng til að fá aðstoð
- Setja hluti ofan í eitthvað
- Herma eftir heimilisverkum
- Byrja að þróa ímyndunarleik
- Leika með Lubbi finnur málbein

1;8—2;4 ára

Málskilningur/máltjáning

- Velja á milli hluta
- Fara eftir tveggja þrepa fyrirmælum (settu kubbin í pokann)
- Nefna nöfn heimilismeðlima og kennara, leikskólabarna
- Vinna með stærðarhugtök
- Klappa nöfn barnanna
- Vinna með fornöfn
- Leika með máhljóðin

Samskipti/leikur

- Ganga frá dóti
- Leika með kubba
- Vinna með bækur
- Biðja um aðstoð
- Heilsa, kveðja og biðja um hluti á viðeigandi hátt
- Leika með öðrum börnum
- Styrkja sjálfstjórn (hlusta, horfa, bíða, gera til skiptis, passa hendur, sitja, muna)

Dæmi um hvernig hægt er að vinna markvisst með ákveðna þætti málörvunar

Mánudaga	Þriðjudaga	Miðvikudaga	Fimmtudaga	Föstudaga
Léttar bækur/samræðulestur alla daga				
Hlustun	Orðaforði	Málskilningur setningaskipan	Talnaskilningur/ rökhugsun	Sögugerð Hljóðkerfisvitund
Sögupokar	Töfrakassinn/pokinn hægt að hafa ákveðið þema af hlutum t.d baðherbergi (tannbursti, tannkrem, sápa, þvottapoki, mynd af klósetti, vaski, handklæði)	Myndir af athöfnum: hvað er þessi að gera? Bingó: Skiptast á að vera bingóstjóri, æfa „ <i>hver er með</i> “ og svara „ <i>ég er með...</i> “	Telja, flokka, stór/lítill Tölur: 1-5, telja og gefa rétt ef 1-5 er auðvelt er hægt að telja meira	Sögugrunnur Búa til sögur Klappa atkvæði
Spurningar: Hvað gerir þú þegar þú ert: þreytt/ur- svöng/svangur- í leikskólanum. Hvað getur þú gert með höndunum/fótunu m/augunum/eyrun um. Ég nota... skæri til að/skeið til að/vetlinga til að	Græni kassinn: <i>Margar flokkar í boði</i>			

Litaflokkun	Hvað er unnið með:	Hvernig er hægt að vinna með það
Boðskipti Félagsfærni Samleikur	Boðskiptareglur Bínu (passa hendur, hlusta, bíða, gera til skiptis, sitja, muna)	Æfir börnin í að fara eftir reglum, bíða, hlusta, taka tillit til annarra, spila saman
Orðaforði	Spil sem auka við orðaforða barnanna, þau heyra ný orð og nota þau í mismunandi aðstæðum Gott að leggja áherslu á lýsingarorð. Ýmis lottó/bingó spil -Græni kassinn.- Tvöfalt sett af myndum með ýmsum hlutum, fötum, mat o.fl.	-Lykilatriði að spyrja og í heilum setningum. Til dæmis er hægt að segja: „Hver er með rautt hús? eða...e-ð sem er með glugga, hurð og þak? -Ég er með eitthvað sem; er kringlótt, sætt og rautt sem tilheyrir ávaxtaflokknum, það er ekki appelsína en samt kringlótt. Það er hægt að borða það. Við fengum svona í ávaxtastund í gær. -Mikilvægt að reyna að fá svar í setningu (meira en bara „ég“) „Ég er með hús“ „Ég er með krókódíl“
Setningamyndun	Spil sem fá börnin til að lengja setningar Spil sem reyna á frásögn og setningaupbyggingu -Super duper- Orsök/afleiðing -Super duper- hvað eru þau að spyrja? -Söguspilið. -Tölum saman - málörvunarkerfi	-Ef barn segir bara eitt orð, t.d. „bolti“ að lengja það upp í 2ja orða setningu; „stór/lítill/rauður... bolti“. -Ef barn er með 2ja orða setningu að lengja upp í 3ja orða setningu, „stór, rauður bolti.“ „ég vil bolta“ o.s.frv. Athafnir: Hægt að nota ýmsar myndir af athöfnum. „hún er að hjóla, strákurinn er með ís“
Málfræði:	-Ýmis verkefnablöð í málörvunarmöppum -Super Duper- eintala/fleirtala -Nú tíð - Þá tíð - Framtíð, -Persónufornöfn (ég, þú, hann, hún, við, þau), -Fallbeyging (nf. þf. þgf. ef.) -Eignarfornöfn (minn, mín, þinn, þín). -Spurnarorð. -Eintala-fleirtala.	-Hún er að hjóla, hann er með ís, þau eru að kubba -Ein mús- þrjár mys. Einn maður- tveir menn -Í dag borða ég- í gær borðaði ég Hvernig er húfan á litinn? Hvenær borðum við kvöldmat? Hvort er stærra..

Litaflokkun	Hvað er unnið með:	Hvernig er hægt að vinna með það
Hvítur litur Hlustun Athygli-Einbeiting Sjónminni Málkilningur	Spil sem reyna á að börnin hlusti, skilji og fari eftir fyrirmælum – Vinnsluminnisæfingar, t.d. endurtaka setningar, -Benda á rétta mynd -Raða á réttan stað -Örsögur -Fara í þykjustu búðarferð	1) Nota ýmsar myndir eða leikföng og spyrja t.d. „Hvar er blái bíllinn? Hvar er eplið? Settu eplið við hliðina á bláa bílnum“ 2) Kaupa 2-3 hluti, barnið þarf þá að muna hvað á að kaupa, ná í rétta hluti/myndir og segja að lokum hvað það keypti
	Minnispil -Kisuspilið (Monty). -Orðagull -Leggðu við hlustir -Bangsar í fötu -Super duper- hvað er öðruvísi -Super duper- hvað er til að.... -Super duper- neitun í setningu	-Segja hvað er á myndunum um leið og þeim er snúið við -Fara eftir fyrirmælum, endurtaka þau og lýsa/segja frá því sem var gert. -Raða í stærðarröð, -Taka réttan fjölda/rétta liti, gefa rétt. -Lýsa því sem er öðruvísi -Hver er ekki að...
	Spil/verkefnabækur sem greina máhljóð í smærri hljóðeiningar og vinna með þær -Ljáðu mér eyra- Spilastokkar -Fyrsti stafur í orði (verkefni)	Heyrist a- í afi? Heyrist s- í rós?
Málvitund Framburður (rím/ máhljóð/ hljóðkerfisvitund)	-Veiðirím -Ljáðu mér eyra- rímstokkur	-Hvað rímar við... -Búa til bullurím -Spila veiðimann þar sem er spurt “hver er með e-ð sem rímar við....”
	Klappa atkvæði	-Hægt að nota nöfn barna og kennara, -Myndir af allskonar hlutum/dýrum -Telja hversu mörg atkvæði orð hafa
	-Taka í sundur orð -Setja saman orð -Margræð orð	-Pennaveski= penni og veski -Fótur og bolti=fótbolti -Pera: ljósapera- pera (ávöxtur)
	Ræða um hvað talfærin heita og gera þegar við berum fram hljóð. -Leikum og lærum með hljóðin -R og S bókin -Máhljóðamælirinn -Hver á? Ég á? (spil)	Áhersla á að bera íslensku máhljóðin fram á réttan hátt.
	Talnaskilningur Rökhugsun	Stærðfræðispil t.d: -Sequence -Risaeðlurnar/Ávextirnir -Lirfuspilið -Bus stop

Gátlisti fyrir málþroska 2-3 ára barna

Skimun kennara á mál/talvanda leikskólabarna

Áður en barni á aldrinum 2-3 ára er vísað til málfarslegrar athugunar skal leggja fyrir *Orðaskil* og *Smábarnalistann*. Ef niðurstöður Orðaskila og Smábarnalistans eru >1,5 staðalfrávik frá meðaltali er ástæða til að vísa barninu áfram í greiningu.

Nafn barns: _____ **kt.** _____

Leikskóli:

Útfyllt af:

Hakið við það sem barnið getur:

- Skilið merkingarmun orða (fara-koma; inn-út; stór-lítill; upp-niður).
- Farið eftir tveggja þrepa skilaboðum (t.d. náði í bókina og láttu hana á borðið).
- Sagt frá því sem það gerir í leikskólanum og með leikfélögum sínum.
- Notað þriggja orða setningar.
- Gert sig þokkalega skiljanlegt við ókunnuga.
- Talað reiprennandi án þess að endurtaka orð eða orðhluta.
- Þróun framburðar (geta til að mynda rétt máhljóð) er stutt á veg komin.

Hakið við það sem barnið gerir:

- Skilur ekki einföld boð eða spurningar: „Hvar er mamma?“, „Má ekki“, „Náðu í skóna þína“, „Eigum við að lesa bók?“
- Notar örfá orð til að tjá sig.
- Notar engin orð til að tjá sig.
- Reynir ekki að tjá sig með orðum, heldur bendir og/eða grætur til að fá það sem það vill.
- Notar sömu hljóðakeðju yfir alla hluti (t.d. ba ba).
- Hlustar ekki þegar talað er til þess.
- Reynir ekki að herma eftir orð.
- Hefur lítinn áhuga á samskiptum við fullorðna eða börn.
- Mikill munur er á mállegri og verklegri getu (dundar vel í athöfnum þar sem ekki reynir á mál en óróleiki, spenna og úthaldsleysi gerir vart við sig þegar gerðar eru kröfur um tjáningu).

Þegar grunur vaknar um málþroskaröskun fylgist þá með barninu í a.m.k. fjórar vikur í eftirtöldum athöfnum og skoðið hvernig málnotkun er þar.

Skrifið stutta lýsingu á frammistöðu barns við þessar aðstæður.

-Í leik við jafnaldra: _____

- Í samræðum við fullorðna: _____

-Í samræðum/samskiptum við jafnaldra: _____

- Hvernig svör barnsins eru þegar spurt er út frá sögu sem lesin er fyrir það: _____

- Hvernig barnið svarar opnum spurningum: _____

Undirstrikið það sem getur átt við barnið:

Tíðar eyrnabólgur – varanleg heyrnarskerðing – þroskaröskun – veikindasaga – áföll (líkamleg eða andleg) – mörg tungumál í gangi í nánasta umhverfi – ættarsaga um málþroskaröskun og/eða leshömlun – vanörvun varðandi mál, tal og lestur (hlustun).

Aðrar athugasemdir sem óskað er að koma á framfæri: